

Optymalny model uzasadnienia orzeczenia sądu – prezentacja wyników badań¹

DOI: 10.53024/6.4.44.2021

PAWEŁ ZDANIKOWSKI*, JANUSZ KONECKI**, ALEKSANDRA PIETRZAK***,
RAFAŁ NOZDRYN-PŁOTNICKI****

STRESZCZENIE

Artykuł prezentuje efekty realizacji projektu badawczego *W poszukiwaniu optymalnego modelu uzasadnienia orzeczenia sądu*, zrealizowanego w latach 2018-2021 przez Krajową Szkołę Sądownictwa i Prokuratury. W ramach projektu dwie kilkunastoosobowe grupy sędziów wraz z językoznawcami opracowały dwa modelowe (wzorcowe) uzasadnienia (w sprawie cywilnej i karnej). W efekcie powstał model (wzorec) uzasadnienia, który od „tradycyjnego” różni się tym, że ma bardzo ograniczoną (kilkuzdaniową) część historyczną, odrębnie strukturalnie części uzasadnienia oznaczone są punktami, a treść uzasadnienia napisana jest komunikatywnie. Następnie przeprowadzono badania opinii sędziów cywilistów i karnistów, które pozwoliły odpowiedzieć na pytanie, jak sędziowie oceniają wypracowane w ramach projektu modelowe uzasadnienia. Ponieważ w trakcie realizacji projektu częściowo zmienił się stan prawny (wprowadzono obowiązek sporządzania

¹ Opracowanie powstało na podstawie raportu z realizacji projektu badawczego *W poszukiwaniu optymalnego modelu uzasadnienia orzeczenia sądu*. Raport dostępny jest na stronie: https://www.kssip.gov.pl/sites/default/files/raport_z_realizacji_projektu_badawczego.pdf.

* Dr Paweł Zdanikowski, sędzia Sądu Rejonowego Lublin-Zachód w Lublinie, kierownik Działu Badań i Analiz KSSiP, adiunkt w Katedrze Prawa Handlowego Katolickiego Uniwersytetu Lubelskiego Jana Pawła II, ORCID: 0000-0002-2383-5401.

** Dr Janusz Konecki, sędzia Sądu Rejonowego Lublin-Wschód w Lublinie z siedzibą w Świdniku, główny specjalista w Dziale Badań i Analiz KSSiP, del. do Sądu Okręgowego w Lublinie, ORCID: 0000-0002-3226-6650.

*** Aleksandra Pietrzak, zastępca kierownika Działu Badań i Analiz KSSiP.

**** Rafał Nozdrzyn-Płotnicki, prokurator Prokuratury Rejonowej Lublin-Północ w Lublinie, główny specjalista w Dziale Badań i Analiz KSSiP.

uzasadnień na formularzach w sprawach karnych), badaniami objęto także opinie sędziów karnistów na temat formularzy uzasadnień. Niniejszy artykuł prezentuje wyniki obu badań.

Słowa kluczowe: uzasadnienie orzeczenia sądowego, formularz uzasadnienia, model uzasadnienia

WPROWADZENIE

Pomysł projektu powstał na bazie doświadczeń wynikających z realizacji szkoleń dla sędziów pt. *Uzasadnianie orzeczeń sądowych*, które od 2016 r. realizowano w Krajowej Szkole Sądownictwa i Prokuratury. Uczestnicy szkoleń, dostrzegając nadmierną objętość uzasadnień oraz ich trudny, niekiedy hermetyczny język prawniczy, sygnalizowali zainteresowanie pisaniem uzasadnień krótszych i bardziej komunikatywnych dla stron². Jednocześnie jednak osoby te twierdziły, że „tradycyjnych” uzasadnień wymagają od nich sądy odwoławcze, które oczekują, by uzasadnienie obszernie referowało stan sprawy od wniesienia pisma inicjującego postępowanie po przebieg rozprawy (tzw. część historyczna) i było napisane językiem prawniczym oraz szeroko przywoływało orzecznictwo i literaturę. Taki sposób uzasadniania nie jest jednak wymagany przez przepisy procesowe regulujące strukturę uzasadnienia zarówno w postępowaniu cywilnym, jak i w postępowaniu karnym. Przeciwnie, obie regulacje procesowe wyraźnie nakazują, by uzasadnienie było sporządzone w sposób zwięzły³. W Krajowej Szkole Sądownictwa i Prokuratury powstała wówczas inicjatywa realizacji projektu badawczego, który doprowadziłby do opracowania sposobu uzasadniania, pewnego wzorca, modelu, zawierającego

² Problematyka sporządzania uzasadnień orzeczeń sądowych w ostatnich latach jest coraz częściej dostrzegana w literaturze, zob. np. R. Broniecka, *Uzasadnienie wyroku w polskim postępowaniu karnym*, Warszawa 2014; I. Rzucidło, *Uzasadnienie orzeczenia sądowego. Ujęcie teoretyczne a poglądy orzecznictwa*, Warszawa 2020; D. Drajewicz, P. Gensikowski, *Stosowanie formularzy uzasadnień wyroków w postępowaniu karnym przed sądem I instancji oraz w postępowaniu odwoławczym. Komentarz praktyczny wraz z formularzami uzasadnień i orzecznictwem*, D. Drajewicz (red.), Warszawa 2020; M. Gałęski, K. Leżak, R. Zawłocki, *Uzasadnienia wyroków sądu karnego na urzędowych formularzach. Komentarz. Wzory. Orzecznictwo*, R. Zawłocki (red.), Warszawa 2021. W orzecznictwie zob. np. postanowienie TK z 11.04.2005 r., SK 48/04, OTKZU 2005, nr 4/A, poz. 45; wyrok SN z 4.11.2003 r., V KK 74/03. Lex nr 84219; postanowienie SA w Krakowie z 27.11.2013 r., II AKz 464/13, KZS 2014, nr 2, poz. 34.

³ Przez zwięzłość należy tu rozumieć cechę uzasadnienia, która polega na niewystępowaniu w uzasadnieniu elementów zbędnych dla funkcji komunikatywnej i nierелеwantnych stylistycznie, przy jednoczesnym zastrzeżeniu, że uzasadnienie zawiera wszystkie niezbędne elementy, por. np. K. Noskowicz, *Kilka uwag o zwięzłości pisemnego uzasadnienia wyroku w polskim procesie karnym w świetle nowelizacji art. 424 § 1 pkt 1 i 2 k.p.k.*, „Kwartalnik Sądowy Apelacji Gdańskiej” 2015, nr 2, s. 51.

jedynie niezbędną treść, czyli zupełnego⁴, zgodnego z wymogami prawnymi, a jednocześnie przejrzystego i możliwie komunikatywnego dla osoby nieposiadającej wykształcenia prawniczego⁵.

Celem projektu nie było wypracowanie ani przełomowego, ani szczególnie oryginalnego uzasadnienia. Zważywszy na kodeksowe ramy prawne oraz liczebność polskich sędziów i różnorodność ich opinii co do sposobu uzasadniania, można było przypuszczać, że upowszechnienie takiego modelu może być trudne. Chodziło więc raczej o opracowanie zbioru dobrych praktyk w formie wzorca, nazwanego w pewnym uproszczeniu „modelem”, który miałby szansę na upowszechnienie się w środowisku. W ramach projektu badawczego wyłoniono dwie grupy uczestników liczące po kilkunastu sędziów (cywilistów i karnistów) z udziałem językoznawców. Przyjęto również, że uzasadnienie modelowe powinno być opracowane na bazie „reprezentatywnego” uzasadnienia sporządzonego w sprawie cywilnej i karnej. Obie grupy wybrały zatem uzasadnienie będące podstawą opracowania modelu. Następnie poddano je szczegółowej analizie w obu grupach. Każde zdanie uzasadnienia analizowano z punktu widzenia jego niezbędności oraz merytorycznej i językowej poprawności. W efekcie powstał pewien model uzasadnienia, który od „tradycyjnego” uzasadnienia różni się tym, że ma bardzo ograniczoną (kilkudzaniową) część historyczną, a odrębnie strukturalnie części uzasadnienia oznaczone są punktoremami. Treść uzasadnienia napisana jest komunikatywnie, bez używania niezrozumiałych powszechnie, niekiedy archaicznych, sformułowań oraz zdań wielokrotnie złożonych, a odesłań do literatury i orzecznictwa używa się jedynie w niezbędnym zakresie⁶. Ostatecznie uzasadnienia modelowe miały znacznie mniejszą objętość niż uzasadnienia, na bazie których powstały: w obu przypadkach uzasadnienie modelowe było o mniej więcej 60% krótsze niż uzasadnienia w wersji pierwotnej⁷.

W trakcie trwania projektu zmienił się istotny dla niego stan prawny. Ustawą z dnia 19 lipca 2019 r. o zmianie ustawy – Kodeks postępowania karnego oraz

⁴ Czyli zawierające wszystkie jego elementy wymagane prawem. Zupełność wprawdzie nie jest normatywną cechą uzasadnienia, jest jednak wynikiem uznania określonych jego elementów za obligatoryjne.

⁵ Komunikatywność uzasadnienia jest kluczowa z punktu widzenia kręgu jego odbiorców. Jednocześnie, z uwagi na duże odmienności w zdolnościach poznawczych poszczególnych grup odbiorców, wyzwaniem stojącym przed autorem uzasadnienia jest sporządzenie go w taki sposób aby było ono zrozumiałe dla osób nieposiadających prawniczego wykształcenia. Służyć temu mogą m.in. jasność przekazu czy unikanie niezrozumiałych określeń.

⁶ Modelowe uzasadnienia stanowią załączniki do raportu z badań, zob. s. 94-111 raportu.

⁷ Wersja pierwotna uzasadnienia cywilnego liczyła 31 284 znaki, a wersja ostateczna 11 887 znaków. Wersja pierwotna uzasadnienia karnego liczyła 30 686 znaków, a ostateczna 11 667 znaków, zob. załącznik nr 3 i 6 raportu.

niektórych innych ustaw⁸ od 5 grudnia 2019 r. wprowadzono bowiem obowiązek sporządzania uzasadnienia w postępowaniu karnym na urzędowym formularzu. Zważywszy jednak na to, że obowiązkowi sporządzania uzasadnienia na urzędowym formularzu nie wprowadzono w sprawach wykroczeniowych oraz z uwagi na poznawczy charakter projektu, badania były kontynuowane bez zmian i w konsekwencji środowiskowej ewaluacji poddano także modelowe uzasadnienie w sprawie karnej. Jednocześnie jednak, korzystając z okazji do przeprowadzenia badań, kwestionariusz ankiety uzupełniono o pytania dotyczące praktyki stosowania formularzy uzasadnień. Dzięki temu możliwe było poznanie opinii sędziów karnistów również w tym zakresie.

PRZEDMIOT I CEL BADAŃ

Przedmiotem badań były opinie sędziów cywilistów i karnistów orzekających w sądach rejonowych i okręgowych w I i II instancji, co do prawidłowości opracowanych w Krajowej Szkole modelowych uzasadnień i możliwości ich stosowania w sądach powszechnych. Natomiast celem badań była ocena prawidłowości modelowych uzasadnień. W wypadku sędziów karnistów przedmiotem badań były również ich opinie na temat formularzy uzasadnień.

PROBLEMY BADAWCZE I METODA PRZEPROWADZONYCH BADAŃ

W badaniu postawiono kilka problemów badawczych o charakterze eksploracyjnym.

1. Jak sędziowie oceniają wypracowane w Krajowej Szkole modelowe uzasadnienia sądu w sprawach cywilnych oraz karnych pod kątem: a) zgodności z art. 327¹ k.p.c. i art. 424 k.p.k.; b) komunikatywności – zrozumiałości dla wszystkich uczestników postępowania, także dla tych, którzy nie posiadają wykształcenia prawniczego; c) przejrzystości (forma uzasadnienia przy użyciu punktów); d) zwięzłości; e) poprawności językowej; f) poprawności edycji tekstu; g) ogólnej oceny?
2. Czy w opinii sędziów wypracowane w Krajowej Szkole modele uzasadnień w sprawach cywilnych oraz karnych mogłyby być powszechnie stosowane w sądach?
3. W jakim stopniu proponowane przez Krajową Szkołę modele uzasadnień mogłyby się przyczynić do zmniejszenia czasu potrzebnego do sporządzenia uzasadnienia (w opinii osób, które uważają, że mogą one być powszechnie stosowane w sądach)?

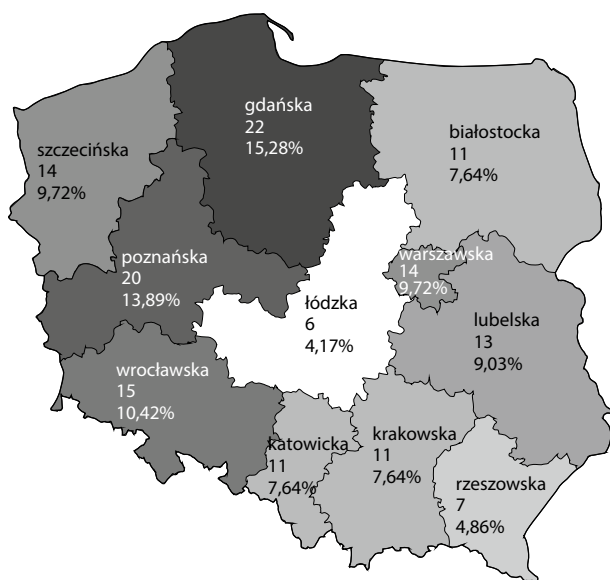
⁸ Dz. U. z 2019 r. poz. 1694.

4. Jak sędziowie karni oceniają wprowadzone w życie formularze uzasadnień pod kątem przejrzystości, zrozumiałości i komunikatywności?
5. Jak czasochłonne w opinii sędziów karnych jest sporządzanie uzasadnień na formularzach, w porównaniu ze sporządzaniem uzasadnień tradycyjnych?

Badanie przeprowadzono w dwóch grupach adresatów. Pierwszą grupę stanowili sędziowie cywilni, drugą zaś sędziowie karni (w obu przypadkach byli to sędziowie orzekający w sądach rejonowych i okręgowych I i II instancji). Elektroniczny kwestionariusz ankiety wraz z linkiem do modelowych uzasadnień przesłano do użytkowników platformy e-KSSiP⁹, będących sędziami orzekającymi w sprawach cywilnych i karnych.

Spośród 1329 sędziów cywilnych zaproszonych do udziału w badaniu, na udział w nim zdecydowały się 144 osoby. Poziom responsywności w badaniu wyniósł 10,8%. Wśród uczestników badania były 84 kobiety (58,3%) oraz 60 mężczyzn (41,7%). Respondenci to osoby orzekające w sądach rejonowych i okręgowych na terenie wszystkich 11 apelacji. Rozkład liczebności osób w badaniu sędziów cywilnych według kategorii „apelacja, na terenie której osoby badane pełnią funkcje orzecznicze” przedstawiono na wykresie 1.

Wykres 1. Rozkład liczebności osób w badaniu sędziów cywilnych według kategorii „apelacja, na terenie której osoby badane pełnią funkcje orzecznicze” (n = 144).

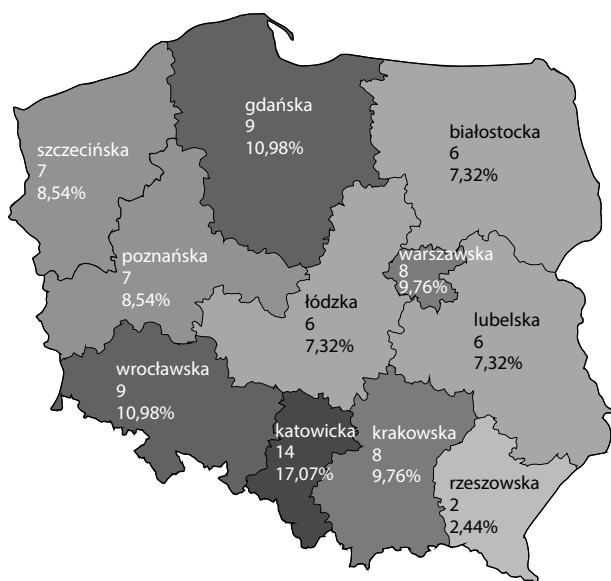


⁹ e-KSSiP jest elektroniczną platformą edukacyjną stosowaną przez Krajową Szkołę Sądownictwa i Prokuratury do obsługi działalności szkoleniowej, w tym m.in. do ankietowania użytkowników.

Większość sędziów z badanej próby wykonuje czynności w sądach rejonowych ($n = 103, 71,5\%$), pozostali zaś orzekają w sądach okręgowych (41 osób). W badanej próbie największy odsetek stanowiły osoby posiadające od 21 do 24 lat stażu orzeczniczego ($n = 32, 22,2\%$), a najmniejszy – osoby posiadające od 1 roku do 4 lat doświadczenia sędziowskiego.

Do udziału w badaniu zaproszono również 978 sędziów karnych, a na udział w nim zdecydowały się 82 osoby. Poziom responsywności w tym badaniu wyniósł 8,4%. Wśród osób badanych było 40 kobiet (48,8%) oraz 42 mężczyzn (51,2%). Uczestnicy badania to osoby orzekające w sądach rejonowych i okręgowych na terenie wszystkich 11 apelacji. Rozkład liczebności osób w badaniu sędziów karnych według kategorii „apelacja, na terenie której osoby badane pełnią funkcje orzecznicze” przedstawiono na wykresie 2.

Wykres 2. Rozkład liczebności osób w badaniu sędziów karnych według kategorii „apelacja, na terenie której osoby badane pełnią funkcje orzecznicze” ($n = 82$).



Ponad cztery na pięć osób badanych orzeka w sądach rejonowych (66 osób), pozostali zaś w sądach okręgowych. W badanej próbie największy odsetek stanowiły osoby posiadające od 13 do 16 lat stażu orzeczniczego ($n = 25, 30,5\%$), a najmniejszy – osoby posiadające od 1 roku do 4 lat ($n = 2, 2,4\%$) doświadczenia sędziowskiego.

Do zrealizowania celu badania wybrano najczęściej stosowaną w badaniach empirycznych technikę – ankietę. Z uwagi na to, że badaniem objęto dwie grupy

osób, wykorzystano jako narzędzie dwa kwestionariusze anonimowych ankiet (jeden był adresowany do sędziów cywilnych, drugi do karnych). W przypadku obu kwestionariuszy zastosowano pytania zamknięte i otwarte, tak aby była możliwa zarówno ilościowa, jak i jakościowa analiza danych. Pytania zamknięte poddano analizie statystycznej. Odpowiedzi na pytania otwarte poddano ocenie trzech kompetentnych sędziów¹⁰, którzy na podstawie analizy odpowiedzi udzielonych przez respondentów ustalili kategorie odpowiedzi w odniesieniu do każdego pytania otwartego. Następnie dokonali kategoryzacji odpowiedzi, czyli przydzielenia udzielanych przez respondentów odpowiedzi do ustalonych kategorii. Analizę danych jakościowych przeprowadzono z wykorzystaniem podejścia usystematyzowanego, polegającego na występowaniu danych kategorii odpowiedzi u badanych osób.

Oba kwestionariusze ankiet zamieszczono na platformie e-KSSiP. W części wstępnej każdego z kwestionariuszy zamieszczono wypracowane przez uczestników projektu modelowe uzasadnienia sądu. Każdy z kwestionariuszy zawierał metryczkę, kilka pytań zamkniętych (wraz z kafeterią odpowiedzi) oraz jedno pytanie otwarte i półotwarte.

W przypadku obu ankiet pytania zamknięte dotyczyły oceny: a) wypracowanego w Krajowej Szkole modelowego uzasadnienia sądu pod kątem kilku wymienionych aspektów; b) czy zaproponowany przez Krajową Szkołę model mógłby być powszechnie stosowany w sądach; c) w jakim stopniu zaproponowany model mógłby się przyczynić do zmniejszenia czasu potrzebnego do sporządzenia uzasadnienia. Kwestionariusz dla sędziów karnych dodatkowo zawierał pytania zamknięte, dotyczące oceny sporządzania uzasadnień na formularzu.

Zarówno kwestionariusz dla sędziów cywilnych, jak i kwestionariusz dla sędziów karnych zawierał pytanie półotwarte dotyczące ogólnej oceny wypracowanego w Krajowej Szkole modelowego uzasadnienia. Na końcu każdego kwestionariusza zamieszczono nieobligatoryjne pytanie otwarte, w którym uczestnicy badania mogli wskazać dodatkowe informacje, ważne według nich w kontekście prowadzonego badania.

Badanie opinii sędziów cywilnych i sędziów karnych przeprowadzono w tym samym okresie: od 2 do 17 listopada 2020 r.

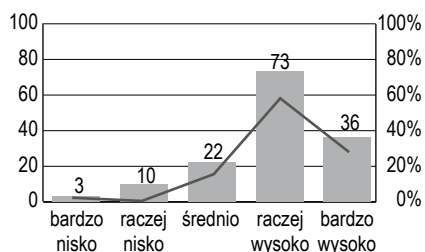
¹⁰ Metoda sędziów kompetentnych polega na ocenie materiału badawczego dokonywanej zwykle przez nieparzystą liczbę niezależnych ekspertów z danej dziedziny wiedzy, którzy oceniają materiał bez porozumiewania się ze sobą.

WYNIKI BADAŃ

Zaproponowany przez Krajową Szkołę model uzasadnienia orzeczenia sądu zarówno w sprawach cywilnych, jak i karnych został zasadniczo oceniony jako dobry. W odniesieniu do poszczególnych rodzajów uzasadnień oraz kryteriów ich oceny wyniki badań przedstawiają się następująco.

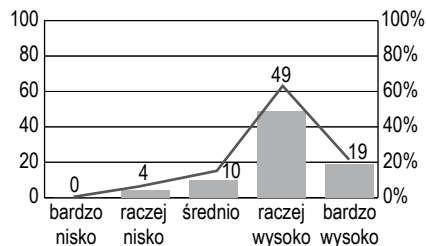
Zgodność z art. 327¹ k.p.c.

SĘDZIOWIE CYWILNI (n = 144)



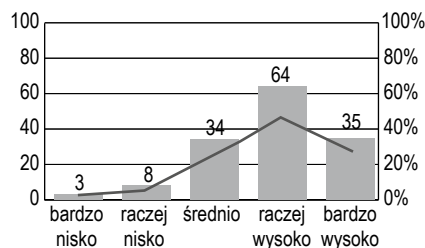
Zgodność z art. 424 k.p.k.

SĘDZIOWIE KARNI (n = 82)



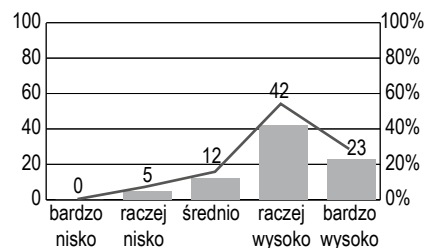
Komunikatywność

SĘDZIOWIE CYWILNI (n = 144)



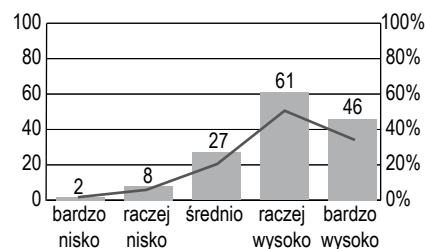
Komunikatywność

SĘDZIOWIE KARNI (n = 82)



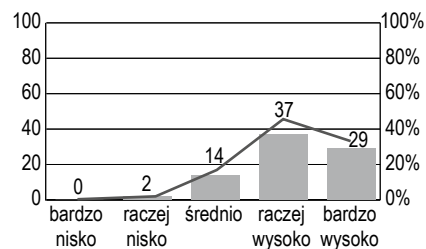
Przejrzystość

SĘDZIOWIE CYWILNI (n = 144)



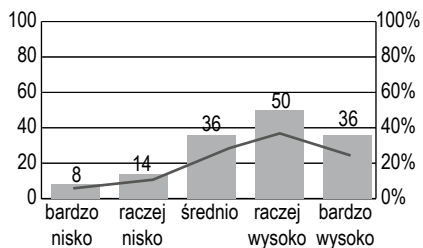
Przejrzystość

SĘDZIOWIE KARNI (n = 82)



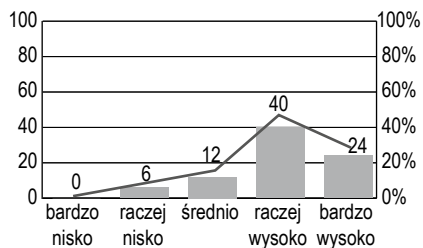
Zwiężłość

SĘDZIOWIE CYWILNI (n = 144)



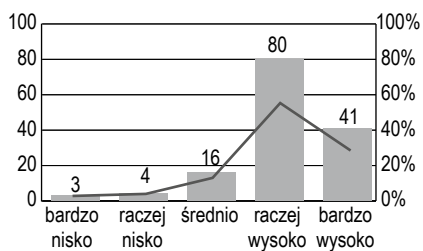
Zwiężłość

SĘDZIOWIE KARNI (n = 82)



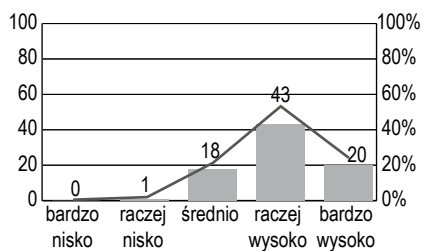
Poprawność językowa

SĘDZIOWIE CYWILNI (n = 144)



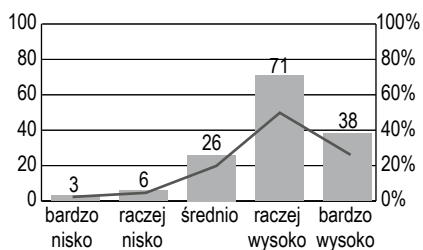
Poprawność językowa

SĘDZIOWIE KARNI (n = 82)



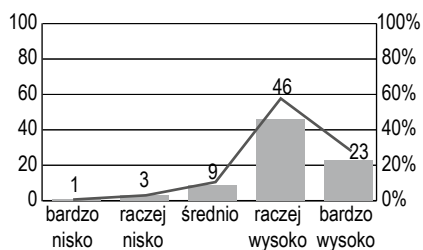
Poprawność edycji tekstu

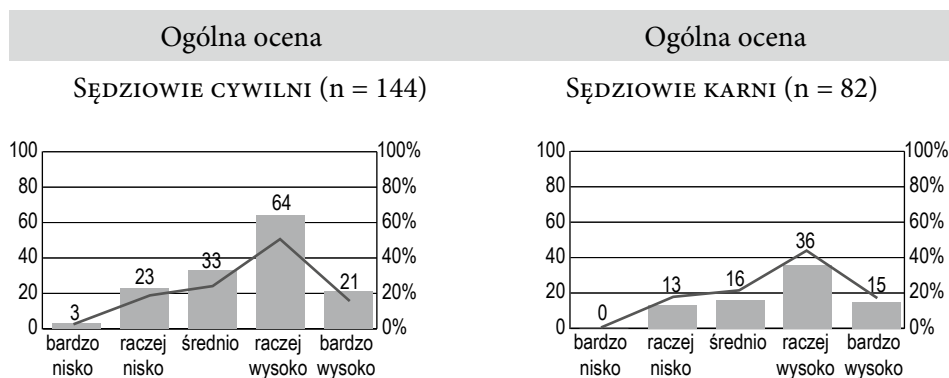
SĘDZIOWIE CYWILNI (n = 144)



Poprawność edycji tekstu

SĘDZIOWIE KARNI (n = 82)





1. Jak sędziowie oceniają wypracowane w Krajowej Szkole modelowe uzasadnienia sądu w sprawach cywilnych oraz karnych pod kątem: a) zgodności z art. 327¹ k.p.c. i art. 424 k.p.k.; b) komunikatywności – zrozumiałości dla wszystkich uczestników postępowania, także dla tych, którzy nie posiadają wykształcenia prawniczego; c) przejrzystości (forma uzasadnienia przy użyciu punktów); d) zwięzłości; e) poprawności językowej; f) poprawności edycji tekstu; g) ogólnej oceny?

Trzy czwarte badanych sędziów cywilistów ocenia model uzasadnienia co do zgodności z art. 327¹ k.p.c. „raczej wysoko” lub „bardzo wysoko”. Można zatem przyjąć, że zdecydowana większość badanych uznaje, iż rozbudowana część historyczna uzasadnienia nie stanowi elementu niezbędnego z punktu widzenia jego jurydycznej poprawności. W ocenie większości badanych zaletą modelowego uzasadnienia niewątpliwie jest także: a) „poprawność językowa” (84,0% ankietowanych oceniło ją „raczej wysoko” lub „bardzo wysoko”), b) „poprawność edycji tekstu”, c) „przejrzystość (forma uzasadnienia przy użyciu punktów)” (74,35%). Na podstawie przeprowadzonego badania wydaje się, że model uzasadnienia orzeczenia w sprawie cywilnej lepiej oceniają sędziowie sądów okręgowych niż sądów rejonowych. Sędziowie sądów okręgowych w ramach każdej analizowanej kategorii częściej oceniali modelowe uzasadnienie na poziomie „raczej wysokim” lub „bardzo wysokim” niż sędziowie sądów rejonowych. Z uwagi na duże rozbieżności w liczebności poszczególnych grup trudno jednak o jednoznaczną konkluzję.

Zasadniczo podobnie oceniono modelowe uzasadnienie w sprawie karnej. Zdecydowana większość badanych sędziów orzekających w sprawach karnych (ponad 75%) w ramach każdej badanej kategorii (z wyjątkiem ogólnej oceny) wskazała ocenę „raczej wysoką” lub „bardzo wysoką”. W szczególności dotyczyło to zgodności modelu z art. 424 k.p.k. Z badań wynika, że sędziowie z wydziałów karnych w większości uznają, że tzw. część historyczna uzasadnienia nie jest jego niezbędnym elementem.

W przypadku orzeczników w sprawach karnych model lepiej został oceniony w każdej kategorii przez sędziów sądów rejonowych, niż sądów okręgowych (odwrotnie do sytuacji, jaką zaobserwowano w badaniu sędziów cywilnych).

2. Czy w opinii badanych sędziów wypracowane w Krajowej Szkole modele uzasadnień w sprawach cywilnych oraz karnych mogłyby być powszechnie stosowane w sądach? W jakim stopniu proponowane przez Krajową Szkołę modele uzasadnień mogłyby się przyczynić do zmniejszenia czasu potrzebnego do sporządzenia uzasadnienia (w opinii osób, które uważają, że mogą one być powszechnie stosowane w sądach)?

Większość uczestników badania uważa, że proponowany model uzasadnienia mógłby być powszechnie stosowany w sądach. W ten sposób wypowiedziało się 69,4% badanych sędziów orzekających w sprawach cywilnych oraz 73,2% sędziów orzekających w sprawach karnych. Badani mają jednak zróżnicowane zdanie na temat stopnia, w jakim stosowanie modelu uzasadnienia mogłoby skutkować oszczędnością czasu pracy poświęconego na jego sporządzenie. Na 100 przebadanych sędziów cywilistów 41 (41%) wskazało, że proponowany przez Krajową Szkołę model uzasadnienia orzeczenia w sprawie cywilnej mógłby przyczynić się do zmniejszenia czasu potrzebnego do sporządzenia uzasadnienia w dużym lub bardzo dużym stopniu. W przypadku zaś sędziów karnistów wskaźnik ten był wyższy, gdyż w ten sposób odpowiedziało 36 z przebadanych 60 (60%) ankietowanych.

3. Jak sędziowie karni oceniają formularze uzasadnień pod kątem przejrzystości, zrozumiałości i komunikatywności?

Żaden z badanych nie wskazał, że „formularze uzasadnień są wystarczająco komunikatywne dla ich odbiorców” w „stopniu bardzo wysokim”. Niespełna co 10. uczestnik badania (n = 8, 9,8%) zaznaczył odpowiedź „w dużym stopniu”, a przeszło co piąty (n = 18, 22,0%) wyraził opinię, że w „średnim stopniu”. Niemal czterech na sześciu uczestników badania wyraziło opinię, że formularze są komunikatywne w „małym stopniu” (n = 18, 22,0%) lub „w bardzo małym stopniu” (n = 38, 46,3%). Podobnie jak „komunikatywność formularzy” ankietowani ocenili ich „przejrzystość”, gdyż różnice w liczebności poszczególnych ocen w tych kategoriach były mniejsze niż 5 punktów procentowych.

Wydaje się, że w opinii osób badanych nieznacznie lepiej od „komunikatywności” i „przejrzystości formularzy” została oceniona ich „zrozumiałość”. Oznacza to,

że w ramach tej kategorii odnotowano najwyższy procentowy udział odpowiedzi „w dużym stopniu” (n = 10, 12,2%) oraz „w średnim stopniu” (n = 24, 29,3%) i najniższy „w bardzo małym stopniu” (n = 29, 35,7%).

4. Jak czasochłonne w opinii sędziów karnych jest sporządzanie uzasadnień na formularzach, w porównaniu ze sporządzaniem uzasadnień tradycyjnych?

Niemal połowa uczestników badania (n = 39, 47,6%) wypowiedziała się, że sporządzanie uzasadnień na formularzu zajmuje „mniej czasu, ale tylko w sprawach prostych (jeden oskarżony, jeden – kilka zarzutów)”, a jedna ósma badanych sędziów karnych (n = 10, 12,2%) oceniła, że zajmuje to „mniej czasu niż sporządzenie uzasadnienia tradycyjnego niezależnie od tego, czy sprawa ma charakter prosty, czy złożony”. Więcej niż jeden na czterech respondentów wyraził opinię, że sporządzanie uzasadnień na formularzu w porównaniu ze sporządzeniem uzasadnienia „tradycyjnego” zajmuje „więcej czasu niezależnie od charakteru sprawy” (n = 22, 26,8%), a więcej niż jeden na 10. badanych oceniło, że potrzebuje „więcej czasu, ale tylko w złożonych sprawach (wielu oskarżonych, wiele zarzutów)”. Spośród 82 osób tylko dwie uważają, że na sporządzenie uzasadnienia zgodnie z rozporządzeniem Ministra Sprawiedliwości z 5 grudnia 2019 r. należy poświęcić „tyle samo czasu, co na uzasadnienie tradycyjne (niezależnie od charakteru sprawy)”.

PODSUMOWANIE I WNIOSKI

Zaproponowany przez Krajową Szkołę model uzasadnienia orzeczenia sądu zarówno w sprawach cywilnych, jak i karnych został zasadniczo oceniony jako dobry. W odniesieniu do poszczególnych rodzajów uzasadnień oraz kryteriów ich oceny wyniki badań przedstawiają się następująco.

Trzy czwarte badanych sędziów cywilistów model uzasadnienia pod kątem zgodności z art. 327¹ k.p.c. ocenia „raczej wysoko” lub „bardzo wysoko”. Można zatem przyjąć, że zdecydowana większość badanych uznaje, że rozbudowana część historyczna uzasadnienia nie stanowi elementu niezbędnego z punktu widzenia jego jurydycznej poprawności. W ocenie większości badanych zaletą modelu uzasadnienia jest także: a) „poprawność językowa” (84,0% ankietowanych oceniło ją „raczej wysoko” lub „bardzo wysoko”), b) „poprawność edycji tekstu”, c) „przejrzystość (forma uzasadnienia, przy użyciu punktów)” (74,35%). Jednocześnie większość uczestników tego badania uważa, że proponowany wzorzec uzasadnienia mógłby być powszechnie stosowany w sądach. Znaczna część osób, która wyraża takie zdanie, jednocześnie twierdzi, że taki model mógłby przyczynić się do skrócenia czasu potrzebnego na sporządzenie uzasadnienia co najmniej w istotnym stopniu.

Zasadniczo podobnie oceniono modelowe uzasadnienie w sprawie karnej. Zdecydowana większość badanych orzeczników w sprawach karnych (ponad 75%) w ramach każdej badanej kategorii (za wyjątkiem ogólnej oceny) wskazała ocenę „raczej wysoka” lub „bardzo wysoka”. W szczególności dotyczyło to zgodności modelu z art. 424 k.p.k. Także więc i sędziowie karniści w większości uznają, że tzw. część historyczna uzasadnienia nie jest, czy – ściślej rzecz ujmując: nie była – jego niezbędnym elementem (formularz uzasadnienia nie zawiera przecież części historycznej).

Badania potwierdziły zatem nie tylko zgodność zaproponowanego modelu z prawem, lecz także praktyczną użyteczność uzasadnienia modelowego. Gdyby zastosowanie takiego sposobu uzasadniania upowszechniło się, mogłoby to skutkować oszczędnością czasu pracy poświęconego sporządzeniu uzasadnienia. Trudno oczywiście precyzyjnie określić, jak długo zajmuje sporządzenie rozbudowanej części historycznej. Z pewnością jednak jest to od co najmniej kilkunastu minut w prostych sprawach do kilkudziesięciu, a niekiedy nawet i więcej, w sprawach złożonych. Ilość „uwolnionego” czasu w przeliczeniu na cały wymiar sprawiedliwości może być zatem pokazna. Upowszechnienie się stosowania uzasadnienia modelowego może mieć także swoje pozytywne skutki społeczne. Wydaje się bowiem, że większa komunikatywność i przejrzystość uzasadnień mogą spowodować wzrost poziomu społecznej legitymizacji wymiaru sprawiedliwości i poprawę wizerunku sądów.

Ocena formularzy uzasadnień w sprawach karnych wypadła ambiwalentnie. Niemal co czwarta z badanych osób ocenia formularze bardzo krytycznie. Badanie wskazuje na to, że większość z nich uważa, iż formularze uzasadnień w sprawach karnych są „w małym” lub „bardzo małym stopniu” komunikatywne, przejrzyste i zrozumiałe. Prawie jednej trzeciej respondentów sporządzenie uzasadnienia formularzowego zajmuje więcej czasu niezależnie od charakteru sprawy. Niemal połowa ankietowanych uważa jednak, że sporządzenie uzasadnienia na formularzu zajmuje mniej czasu, chociaż tylko w prostych sprawach, w których występuje jeden oskarżony, któremu postawiono jeden lub maksymalnie kilka zarzutów. W ocenie znacznej części osób badanych formularze nie sprawdzają się w procesach poszlakowych o skomplikowanej ocenie materiału dowodowego oraz w sprawach wieloosobowych i wieloczynowych.

BIBLIOGRAFIA

Literatura

- Broniecka R., *Uzasadnienie wyroku w polskim postępowaniu karnym*, Warszawa 2014.
- Drajewicz D., Gensikowski P., *Stosowanie formularzy uzasadnień wyroków w postępowaniu karnym przed sądem I instancji oraz w postępowaniu odwoławczym. Komentarz praktyczny wraz z formularzami uzasadnień i orzecnictwem*, D. Drajewicz (red.), Warszawa 2020.
- Gałęski M., Leżak K., Zawłocki R., *Uzasadnienia wyroków sądu karnego na urzędowych formularzach. Komentarz. Wzory. Orzecnictwo*, R. Zawłocki (red.), Warszawa 2021.
- Noskowicz K., *Kilka uwag o zwięzłości pisemnego uzasadnienia wyroku w polskim procesie karnym w świetle nowelizacji art. 424 § 1 pkt 1 i 2 k.p.k.*, „Kwartalnik Sądowy Apelacji Gdańskiej” 2015, nr 2.
- Rzucidło I., *Uzasadnienie orzeczenia sądowego. Ujęcie teoretyczne a poglądy orzecznictwa*, Warszawa 2020.

Źródła prawa

- Ustawa z dnia 19 lipca 2019 r. o zmianie ustawy – Kodeks postępowania karnego oraz niektórych innych ustaw (Dz. U. z 2019 r. poz. 1694).
- Ustawa z dnia 17 listopada 1964 r. – Kodeks postępowania cywilnego (Dz. U. z 2021 r. poz. 1805, ze zm.).
- Ustawa z dnia 6 czerwca 1997 r. – Kodeks postępowania karnego (Dz. U. z 2021 r. poz. 534, ze zm.).

Orzecnictwo

- Wyrok SN z 4.11.2003 r., V KK 74/03, Lex nr 84219.
- Postanowienie TK z 11.04.2005 r., SK 48/04, OTK ZU 2005, nr 4/A, poz. 45.
- Postanowienie SA w Krakowie z 27.11.2013 r., II AKz 464/13, KZS 2014, nr 2, poz. 34.

The optimal model of reasons of a court judgment – presentation of research results

SUMMARY

The article presents the results of the research project „In search of an optimal model of reasons of a court judgment”, implemented in 2018-2021 by the National School of Judiciary and Public Prosecution. As part of the project, two model (standard) reasonings (in a civil and criminal case) were developed in two groups of judges composed of more than a dozen persons each, with the participation of linguists. As a result, a certain model (exemplar) of reasoning was created, which differs from the „traditional” in that, it has a very limited (made of several sentences) „historical” part, is written with the use of indents dividing structurally separate parts of the reasonings and is communicatively formulated (without commonly incomprehensible, sometimes archaic expressions, complex sentences,

using references to literature and jurisprudence only to the necessary scope). Then, surveys of the opinions of civil and criminal judges were conducted, which allowed to answer the question of how judges assess the model reasons developed as a part of the project in terms of: a) compliance with: Art. 327¹/art. 424 of the Code of Criminal Procedure, b) communicativeness – comprehensibility for all participants in the proceedings, also for those who do not have legal education, c) clarity (the form of reasons with use of points), d) brevity, e) linguistic correctness, f) correct text editing, g) overall assessment. As the legal status partially changed during the project implementation (the obligation to prepare reasons on forms in criminal cases was introduced), the research also covered the opinions of criminal judges with regard to the reasons forms. This text presents the results of both studies.

Key words: reasoning of a court decision, reasoning's form, model of reasoning

